

# وزارة الأوقاف والشؤون والمقدسات الإسلامية صندوق الزكاة



## دليل الإجراءات لصندوق الزكاة

٢٠١٩م - ١٤٤٠هـ

أخي المواطن...  
أختي المواطنة...

إن هذا الدليل (الإجراءات) يهدف الى تسهيل  
حصولك على الخدمة الامثل من صندوق الزكاة  
والذي وجد من أجلكم

## الفهرس

الصفحة	المحتويات
٥	قائمة المصطلحات والتعاريف .....
٧	المقدمة .....
٨	التشريعات .....
٨	اهداف الصندوق .....
٩	مهام الصندوق .....
٩	القيم الجوهرية .....
١٠	الرؤية والرسالة .....
١١	الهيكل التنظيمي .....
١٢	مجلس ادارة صندوق الزكاة .....
١٤	شركاء صندوق الزكاة .....
١٦	المساعدات الشهرية .....
١٦	الفئات المستفيدة من المساعدات الشهرية .....
١٧	المساعدات الشهرية- المسن الفقير .....
١٩	المساعدات الشهرية- الارامل الفقيرات .....
٢١	المساعدات الشهرية- المطلقات الفقيرات .....
٢٣	المساعدات الشهرية- اسر السجناء الفقراء .....
٢٥	المساعدات الشهرية- ذوي الاحتياجات الخاصة الفقراء .....
٢٧	المساعدات الشهرية- طلاب العلم الفقراء .....
٢٩	المساعدات الشهرية- المرضى الفقراء .....
٣١	المساعدات الطارئة .....
٣٤	كفالات الايتام .....
٣٧	المشاريع التأهيلية .....
٤٠	سهم الغارمين والغارمات .....
٤٣	ترميم المنازل .....
٤٤	المساعدات الموسمية .....
٤٣	انواع المساعدات الموسمية .....
٤٦	لجان الزكاة .....
٤٦	تشكيل لجان الزكاة .....
٤٩	الخدمات التي يقدمها صندوق الزكاة ولجان الزكاة .....
٥٠	اعداد لجان الزكاة التابعة لصندوق الزكاة .....
٥١	اسماء لجان زكاة لمنطقة عمان الاولى .....
٥١	اسماء لجان زكاة لمنطقة عمان الثانية .....
٥٢	اسماء لجان زكاة لمنطقة عمان الثالثة .....
٥٢	اسماء لجان زكاة لمنطقة اربد الاولى .....
٥٣	اسماء لجان زكاة لمنطقة اربد الثانية .....
٥٣	اسماء لجان زكاة لمنطقة الزرقاء .....
٥٤	اسماء لجان زكاة لمنطقة البلقاء .....

٥٤	..... اسماء لجان زكاة لمنطقة الرصيفة
٥٥	..... اسماء لجان زكاة لمنطقة جرش
٥٥	..... اسماء لجان زكاة لمنطقة الكورة
٥٥	..... اسماء لجان زكاة لمنطقة المفرق
٥٦	..... اسماء لجان زكاة لمنطقة الكرك
٥٦	..... اسماء لجان زكاة لمنطقة معان
٥٦	..... اسماء لجان زكاة لمنطقة عجلون
٥٦	..... اسماء لجان زكاة لمنطقة الرمثا
٥٧	..... اسماء لجان زكاة لمنطقة مادبا
٥٧	..... اسماء لجان زكاة لمنطقة الطفيلة
٥٧	..... اسماء لجان زكاة لمنطقة الاغوار الشمالية
٥٧	..... اسماء لجان زكاة لمنطقة العقبة
٥٧	..... اسماء لجان زكاة لمنطقة البادية الشمالية
٥٨	..... الاقتراحات والشكاوي

## قائمة المصطلحات والتعاريف :-

وزارة الأوقاف والشؤون والمقدسات الإسلامية	الوزارة
وزير الأوقاف والشؤون والمقدسات الإسلامية	الوزير
صندوق الزكاة المؤسس بمقتضى هذا القانون	الصندوق
تتكون مصارف الزكاة من الفقراء والمساكين ، طلاب العلم الفقراء ، الأيتام والعجزة والمعوقين الفقراء ، المرضى الفقراء ، المنكوبين (من غير معصية) بسبب سيل أو إفلاس أو حريق أو زلزال أو غير ذلك ، المجاهدين في سبيل الله ، ابن السبيل والغارمين .	مصارف الزكاة
مجلس إدارة الصندوق	المجلس
رئيس المجلس	الرئيس
أمين عام وزارة الأوقاف والشؤون والمقدسات الإسلامية	نائب الرئيس
المدير العام للصندوق	المدير
لجنة التخطيط في الصندوق	اللجنة
مدير مكتب صندوق الزكاة في المحافظة أو اللواء الذي يعينه الرئيس	مدير المكتب
لجان زكاة تطوعية تتواجد في مختلف أنحاء المملكة وذلك بهدف الوصول إلى التجمعات السكانية والتعرف على الأسر المستهدفة ومناطق سكنهم بحيث تقدم لهم المساعدات بطرق عدة.	لجان الزكاة
وهي الزكاة النقدية التي يشترط المزكون الذين يؤدوها، أن تدفع إلى من يرونها من أصحاب الاستحقاق حسب معرفتهم، وذلك بعد اقتطاع نسبة 20% من قيمة هذه المبالغ لصالح الصندوق وانفاقها على مصارف الزكاة من الأنشطة والبرامج.	الزكاة المشروطة

<p>الأشخاص الذين يتبرعون بمبلغ مالي أو مواد عينية للجهات المعنية من صندوق الزكاة أو لجان الزكاة في مديريات الأوقاف في المحافظات.</p>	<p>الداعمون</p>
<p>الأشخاص الذين يستحقون المساعدات وتنطبق عليهم الشروط</p>	<p>المنتفعين</p>
<p>كل شخص يزيد عمره عن (٦٠) ستين عاما</p>	<p>المسن</p>

جعل الله سبحانه وتعالى فريضة الزكاة من أهم أركان الإسلام ، لا يتم إسلام المرء إلا بها ، ولا يكتمل إيمانه إلا بأدائها ، فهي فريضة اجتماعية تؤدي في صورة عبادة إسلامية لحكم جليلة فهي ليست منة من المعطي وليست تسولا من الأخذ .

قال تعالى في كتابه العزيز الآية ٦٠ من سورة التوبة

إِنَّمَا الصَّدَقَاتُ لِلْفُقَرَاءِ وَالْمَسْكِينِ وَالْعَامِلِينَ عَلَيْهَا وَالْمُؤَلَّفَةِ قُلُوبِهِمْ وَفِي الرِّقَابِ وَالْغَارِمِينَ وَفِي سَبِيلِ اللَّهِ وَابْنِ السَّبِيلِ ۗ فَرِيضَةٌ مِّنْ اللَّهِ ۗ وَاللَّهُ عَلِيمٌ حَكِيمٌ

إن الإسلام بشموليته وصلاحيته لكل عصر وجيل، يسعى إلى تحقيق العدالة الاجتماعية بين أبناء المجتمع الواحد، ويكفل حياة العاجزين منهم عن الكسب أو المقصرين عن إدراك ما يحتاجون إليه من موارد العيش أو من تصيبهم أحداث الزمان بكوارث ومصائب ونكبات.

لهذه الاعتبارات وغيرها، حارب الإسلام الفقر، وألزم الفقير الكد والاجتهاد وطلب الرزق دون اللجوء إلى السؤال أو ذل التسول، ولكن إذا عجز الإنسان عن توفير ما يحتاجه من متطلبات الحياة الكريمة فإن التشريع الإسلامي أوجب على الأغنياء حقا لهؤلاء الفقراء من خلال فريضة الزكاة والصدقات والكفارات والنذور لسد حاجتهم، وكفاية معيشتهم ويكفل لهم حياة لائقة تبدد عنهم الحاجة المذلت، وبهذا يتطهر المجتمع المسلم من هذه الأفة آفة الفقر المشينة، فلا يكون في الناس محتاجون يائسون ولا فقراء متألون، ولا عاجزون متكفون. وفي هذا التشريع الحكيم من رب رحيم حكيم تشاد العدالة ويرسخ التكافل الاجتماعي وتكافؤ الفرص بين أبناء المجتمع الإسلامي.

وبناء على ما تقدم أصدرت المملكة الأردنية الهاشمية قانونا خاصا لتفعيل فريضة الزكاة وتحصيلها منذ ما يقارب السبعة عقود، وعلى وجه التحديد صدر أول قانون لجباية الزكاة عام ١٩٤٤م وكان الأردن من أوئل الدول العربية والإسلامية التي أصدرت مثل هذه التشريعات وأستمر الأمر كذلك حتى صدور قانون صندوق الزكاة عام ١٩٧٨ ثم قانون رقم (٨) لعام ١٩٨٨. ويتم الرجوع حاليا إلى تعليمات رقم (١) لسنة ٢٠٠٢ أسس وشروط صرف الزكاة وتعديلاتها الصادرة عن مجلس إدارة صندوق الزكاة بمقتضى المادة (١٣) من قانون صندوق الزكاة رقم (٨) لسنة ١٩٨٨.

## التشريعات الناظمة لعمل صندوق الزكاة:

- ١- قانون صندوق الزكاة رقم ٨ لعام ١٩٨٨
- ٢- نظام التنظيم الإداري لصندوق الزكاة (١٨) لسنة ١٩٩٢
- ٣- التعليمات الإدارية والمالية لصندوق الزكاة رقم (١) لسنة ١٩٩٠ مع التعديلات التي طرأت عليها لغاية ٣١ - ٣ - ٢٠٠٢
- ٤- تعليمات لجان الزكاة وتعديلاتها رقم (٣) لسنة ١٩٩٦
- ٥- التعليمات المالية والإدارية لبرنامج كافل اليتيم ١٩٩٢
- ٦- التعليمات الإدارية والمالية لبرنامج مساعدة الطالب الفقير لسنة ٢٠٠٠ وتعديلاتها
- ٧- تعليمات أسس وشروط صرف الزكاة وتعديلاتها رقم ١ لسنة ٢٠٠٢
- ٨- تعليمات تأهيل الأسر المنتجة / صندوق الزكاة رقم ٤ لسنة ٢٠٠٣
- ٩- قرارات مجلس إدارة صندوق الزكاة

## أهداف الصندوق :-

تتلخص أهداف صندوق الزكاة بما يلي:

- العمل على زيادة استقطاب أموال الزكاة والمساعدات والهبات.
- المساهمة في زيادة فرص تشغيل الأسر الفقيرة.
- زيادة عدد المشمولين بمساعدات نقدية متكررة.
- المساهمة في تقديم الخدمات الصحية المقدمة للفقراء.
- رفع كفاءة وفعالية الأداء المؤسسي.



## مهام الصندوق :-

تتلخص مهام صندوق الزكاة بما يلي :

١. يتولى الصندوق جمع الزكاة وتوزيعها على مصارفها.
٢. وضع الخطط ورسم السياسات المستقبلية لجمع الزكاة وتوزيعها وفق أحكام القانون.
٣. إجراء الدراسات والبحوث الميدانية للتعرف على جيوب الفقر والحاجة إلى إقامة مشاريع تأهيلية للأسر الفقيرة.
٤. إنشاء مراكز التأهيل للمحتاجين من العجزة والمعوقين والمرضى والمنكوبين والمحتاجين ضمن إمكانات الصندوق.
٥. المساهمة في مساعدة الفقراء المحتاجين من طلاب العلم والمرضى والأيتام وابتداء السبيل.
٦. تقديم معونة شهرية للأسر الفقيرة.
٧. تشكيل لجان جمع الزكاة والإشراف عليها ومتابعة أعمالها.
٨. العمل على إحياء فريضة الزكاة في نفوس المواطنين وتوعيتهم بأهمية أدائها للصندوق.

## القيم الجوهرية :-

- ١- القيمة الشرعية:  
تعتبر هذه القيمة من القيم الجوهرية لصندوق الزكاة من حيث ان الزكاة هي الركن الثالث من اركان الاسلام الخمسة الامر الذي ينعكس ايجابا على اداء وسلوك الموظفين في كافة مجالات العمل وعلى اختلاف مستوياتهم الادارية.
- ٢- العدالة والمساواة:  
تطبيق تعليمات وانظمة صندوق الزكاة المتعلقة بالمساعدات على كل من يرغب في الاستفادة من خدمات صندوق الزكاة بصرف النظر عن الجنسية.
- ٣- الشفافية:  
اتخاذ القرارات وفقا للقوانين والتعليمات والانظمة واتاحة المجال لاطلاع المعنيين عليها بسهولة ويسر.
- ٤ العمل بروح الفريق:  
التفاعل الايجابي بين الادارة والاقسام والعاملين ورؤسائهم من منطلق تحقيق المصلحة العليا من خلال الاحترام المتبادل بين المستويات الادارية المختلفة اذ ان الكل يسعى لتحقيق هدف سام بنظر الجميع ((المؤمن للمؤمن كالبنيان المرصوص يشد بعضهم بعضا)).

٥- التميز:  
العمل على رفع وابرار مستوى الموظفين من خلال تنمية مهاراتهم وقدراتهم العلمية والادارية والعملية في كافة مجالات العمل المتعلقة في الزكاة.

٦- الامانة:  
الالتزام بالمسؤوليات والواجبات الوظيفية المنوطة بالعاملين انطلاقا من اهمية قيمة الامانة في العقيدة الاسلامية.

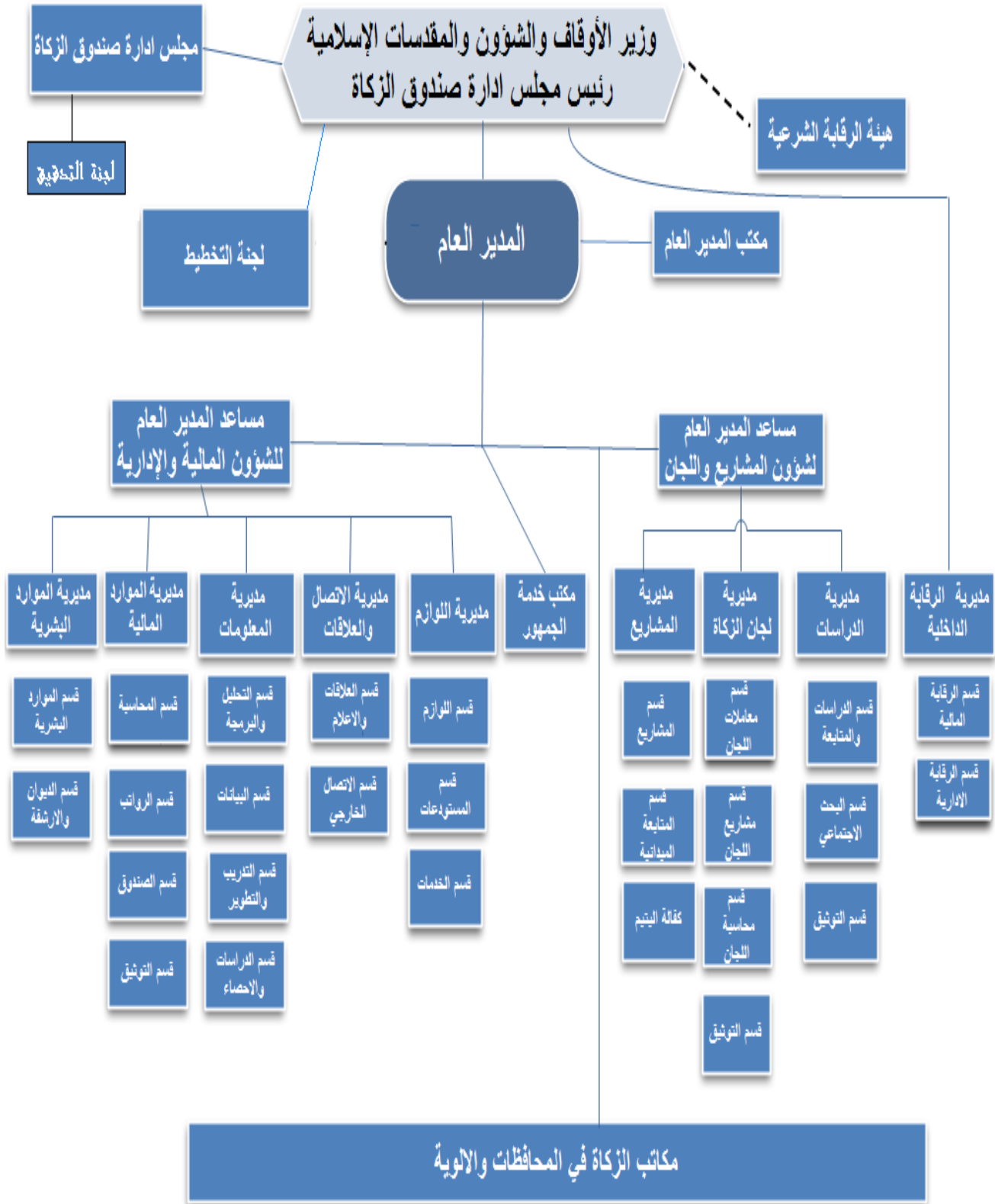
## الرؤية :-

صندوق زكاة يحظى بثقة المزكين والمحسنين، ومتميزا في ادارة زكاة اموالهم وتبرعاتهم بكفاءة وفاعلية وفقا للأحكام الشرعية ، ويشكل مرجعية يقتدى بها

## الرسالة :-

إدارة أموال الزكاة بما يحقق نشر الوعي الزكوي في المجتمع وقبول الزكوات والصدقات والتبرعات داخليا وخارجيا وانفاقها على مصارفها الشرعية.

# الهيكل التنظيمي لصندوق الزكاة



تم تشكيل مجلس إدارة الصندوق ورعايته شؤونه ورسم السياسة العامة وإقرار الخطط والمشاريع والموازنة العامة له وذلك بمقتضى المادة (٤) من قانون الزكاة رقم (٨) لسنة ١٩٨٨ وعلى النحو التالي:

١. وزير الأوقاف والشؤون والمقدسات الإسلامية .....
٢. الأمين العام لوزارة الأوقاف .....
٣. المفتي العام للمملكة .....
٤. مدير عام صندوق الزكاة .....
٥. مندوب وزارة المالية .....
٦. مندوب وزارة التنمية الاجتماعية .....
٧. خمسة أعضاء من القطاع الخاص، من المهتمين بالشؤون الإسلامية، يعينهم مجلس الوزراء الموقر، بالتنسيق من وزير الأوقاف والشؤون والمقدسات الإسلامية، وتكون مدة عضويتهم سنتين قابلتين للتجديد.

## شركاء صندوق الزكاة من القطاع العام والخاص :-

يعمل الصندوق ضمن منظومة شاملة مع المؤسسات الرائدة في مجال العون الاجتماعي ومحاربة الفقر ولا بد من التنسيق معها وهي كالتالي :-

الرقم	الجهة	الهدف من الشراكة
١.	الديوان الملكي العامر	المساهمة في سد حاجات الفقراء
٢.	رئاسة الوزراء	الحصول على الموافقات
٣.	وزارة الأوقاف (أساسي)	ارتباط الصندوق ماليا وإداريا بالوزارة
٤.	المزكبين / المحسنين	استقبال الزكوات
٥.	لجان الزكاة	المساهمة في تحقيق أهداف الصندوق
٦.	بيت الزكاة الكويتي	برامج الصندوق
٧.	المؤسسة السويدية للإغاثة الفردية	المساهمة في دعم مشاريع اللجان
٨.	الصندوق الأردني الهاشمي	اتفاقيات عمل
٩.	دائرة الجمارك	تسهيل إجراءات الإعفاء للجان
١٠.	البنوك الإسلامية	فتح حسابات وصراف رواتب واستقبال التبرعات
١١.	المؤسسة المدنية	اتفاقيات عمل
١٢.	دائرة ضريبة الدخل والمبيعات	إعفاءات ضريبية
١٣.	صندوق المعونة الوطنية	المساهمة في تحقيق الأهداف الوطنية
١٤.	وزارة التنمية الاجتماعية	المساهمة في تحقيق الأهداف الوطنية
١٥.	وزارة الداخلية	موافقات أمنية / لجان الزكاة
١٦.	وزارة الصحة	ترخيص المراكز الطبية التابعة للجان وعرض المنتفعين المرضى على اللجان الطبية
١٧.	وزارة التخطيط	دورات موظفين وورش عمل

دائرة الافتاء العام	١٨.	الفتاوي والاحكام الشرعية
وزارة الأوقاف (مديرية البرامج الوقفية)	١٩.	دعم الصندوق بالبرامج الوقفية
وزارة تطوير القطاع العام	٢٠.	دورات موظفين وورش عمل
دائرة ترخيص المركبات	٢١.	تسهيل إجراءات ترخيص سيارات اللجان
وسائل الإعلام	٢٢.	حملات الصندوق الإعلامية
مديرات الأوقاف – المحافظات والألوية	٢٣.	المساهمة في تحقيق أهداف الصندوق
المحاكم الشرعية	٢٤.	الاستعلام عن متلقي الخدمة
ديوان المحاسبة	٢٥.	مراقبة إدارية ومالية
مكتب التدقيق المحاسبي	٢٦.	رقابة خارجية
دائرة الأراضي المساحة	٢٧.	الاستعلام عن متلقي الخدمة
الضمان الاجتماعي	٢٨.	الاستعلام عن متلقي الخدمة
مؤسسة أموال الأيتام	٢٩.	الاستعلام عن متلقي الخدمة
مديرية التقاعد	٣٠.	الاستعلام عن متلقي الخدمة
مطابع وزارة الأوقاف	٣١.	طباعة القرطاسية للصندوق
القطاع الخاص	٣٢.	استقبال الزكوات والتبرعات وصناديق التبرعات

## دليل عمليات (الاجراءات) صندوق الزكاة

### اولا :- المساعدات الشهرية

يقوم صندوق الزكاة (الإدارة العامة)، ومديريات الأوقاف / قسم الزكاة ولجان الزكاة باستقبال الدراسات الاجتماعية والمتعلقة بالرواتب الشهرية وتدقيقها واتخاذ القرار المناسب اما بالقبول او الاعتذار او طلب نواقص.

### الفئات المستفيدة من المساعدات الشهرية :

- ١- المسن الفقير.
- ٢- الأرمال الفقيرات.
- ٣- المطلقات الفقيرات.
- ٤- أسر السجناء الفقراء.
- ٥- ذوي الاحتياجات الخاصة الفقراء.
- ٦- طلاب العلم الفقراء.
- ٧- المرضى الفقراء.



المساعدات الشهرية/ المسن الفقير	
الفئة المستفيدة من الخدمة	الفقير البالغ من العمر ٦٠ عاما بغض النظر عن جنسيته
مكان تقديم الخدمة	صندوق الزكاة (الإدارة العامة)، ومديريات الأوقاف/ مكتب رئيس قسم الزكاة ولجان الزكاة.
شروط الحصول على الخدمة	<ul style="list-style-type: none"> <li>• أن يكون طالب الخدمة فقيرا قد بلغ الستين عاما.</li> <li>• تقديم الطلب من قبل طالب الخدمة شخصيا أو أحد أفراد أسرته.</li> </ul>
الوثائق المطلوبة	<ul style="list-style-type: none"> <li>• صورة عن دفتر العائلة، أو صورة عن جواز السفر لغير الأردنيين.</li> <li>• قيد عائلي من دائرة الأحوال المدنية يبين عدد الأبناء المتزوجين.</li> <li>• بيان طبيعته عمل الأبناء ممن تجاوزوا العشرين عاما.</li> </ul>
إجراءات الخدمة	<ul style="list-style-type: none"> <li>• تعبئة نموذج طلب المساعدة من قبل الموظف المختص.</li> <li>• تسليم متلقي الخدمة نموذج استعلام يوضح عدم امتلاك الأسرة للأموال أو الاستفادة من المساعدات من الجهات الأخرى وهي: <ul style="list-style-type: none"> <li>• مديرية التقاعد والتعويضات</li> <li>• دائرة الأراضي والمساحة</li> <li>• لجنة الزكاة في المنطقة</li> <li>• إدارة ترخيص السواقين والمركبات</li> </ul> </li> <li>• تكليف باحثين اثنين على الأقل لعمل دراسة اجتماعية ميدانية.</li> <li>• تسليم النموذج للباحثين بعد ختمه من الجهات المختصة.</li> <li>• عمل زيارة ميدانية وتعبئة النموذج الخاص بالدراسة الاجتماعية من قبل الباحثين والتنسيق بالقرار.</li> <li>• تحويل الدراسة الاجتماعية مع المرفقات والوثائق إلى الإدارة العامة/ قسم التدقيق للتأكد من استكمال الشروط والوثائق.</li> <li>• تحويل الدراسة الى مدير الدراسات للمصادقة على القرار أو الاعتذار.</li> <li>• في حال الاعتذار يتم تبليغ متلقي الخدمة مع ذكر الاسباب.</li> <li>• في حال المصادقة على القرار يتم تحويل المعاملة للمدير العام لإجازة الصرف وتحويل المساعدة الشهرية لحساب متلقي الخدمة</li> </ul>

<p>في البنك الأردني الإسلامي ولمدة عام.</p>	
<ul style="list-style-type: none"> <li>• صندوق المعونة الوطنية.</li> <li>• المؤسسة العامة للضمان الاجتماعي.</li> <li>• دائرة الأراضي والمساحة.</li> <li>• مديرية التقاعد والتعويضات.</li> <li>• لجان الزكاة</li> <li>• إدارة ترخيص السواقين والمركبات.</li> </ul>	<p>المؤسسات الشريكة في تقديم الخدمة</p>
<p>مجانا</p>	<p>رسوم الخدمة</p>
<p>شهر من استلام الوثائق</p>	<p>وقت انجاز الخدمة</p>

المساعدات الشهرية/ الأرامل الفقيرات	
الأرامل الفقيرات.	الفئة المستفيدة من الخدمة
صندوق الزكاة (الإدارة العامة) ومديريات الأوقاف / مكتب رئيس قسم الزكاة ولجان الزكاة.	مكان تقديم الخدمة
<ul style="list-style-type: none"> <li>• تقديم الطلب من قبل طالبة الخدمة شخصيا أو أحد أفراد أسرتها.</li> </ul>	شروط الحصول على الخدمة
<ul style="list-style-type: none"> <li>• صورة عن دفتر العائلة، أو صورة عن جواز السفر لغير الأردنيين.</li> <li>• شهادة وفاة الزوج.</li> <li>• قيد مدني يبين عدد الأبناء الذين تجاوزت أعمارهم عشرين سنة سواء كانوا متزوجين أو غير ذلك.</li> <li>• بيان طبيعته عمل الأبناء ممن تجاوزوا العشرين عاما.</li> <li>• حجة وصية شرعية على الأطفال الصغار.</li> </ul>	الوثائق المطلوبة
<ul style="list-style-type: none"> <li>• تعبئة نموذج طلب المساعدة من قبل الموظف المختص.</li> <li>• إعطاء نموذج استعلام يوضح عدم امتلاك الأسرة للأموال أو الاستفادة من المساعدات من الجهات الأخرى وهي:</li> <li>• مديرية التقاعد والتعويضات</li> <li>• دائرة الأراضي والمساحة</li> <li>• لجنة الزكاة في المنطقة</li> <li>• إدارة ترخيص السواقين والمركبات</li> <li>• تكليف باحثين اثنين على الأقل لعمل دراسة اجتماعية ميدانية.</li> <li>• تسليم النموذج للباحثين بعد ختمه من الجهات المختصة.</li> <li>• القيام بالزيارة الميدانية وتعبئة النموذج الخاص بالدراسة الاجتماعية من قبل الباحثين والتنسيب بالقرار.</li> <li>• تحويل الدراسة الاجتماعية مع المرفقات والوثائق إلى قسم التدقيق للتأكد من استكمال الشروط والوثائق.</li> <li>• تحويل الدراسة إلى مدير الدراسات للمصادقة على القرار أو الاعتذار.</li> </ul>	إجراءات تقديم الخدمة

<ul style="list-style-type: none"> <li>• في حال الاعتذار يتم تبليغ متلقي الخدمة مع ذكر الأسباب.</li> <li>• في حال المصادقة على القرار يتم تحويل المعاملة للمدير العام لإجازة الصرف وتحويل المساعدة الشهرية لحساب متلقي الخدمة في البنك الأردني الإسلامي ولمدة عام.</li> </ul>	
<ul style="list-style-type: none"> <li>• صندوق المعونة الوطنية.</li> <li>• المؤسسة العامة للضمان الاجتماعي.</li> <li>• دائرة الأراضي والمساحة.</li> <li>• مديرية التقاعد والتعويضات.</li> <li>• لجان الزكاة</li> <li>• إدارة ترخيص السواقين والمركبات.</li> </ul>	<p>المؤسسات الشريكة في تقديم الخدمة</p>
<p>مجانا</p>	<p>رسوم الخدمة</p>
<p>شهر من استلام الوثائق</p>	<p>وقت انجاز الخدمة</p>

المساعدات الشهرية/المطلقات الفقيرات	
المطلقات الفقيرات.	الفئة المستفيدة من الخدمة
صندوق الزكاة (الإدارة العامة) ومديريات الأوقاف لدى مكتب رئيس قسم الزكاة في كل مديرية ولجان الزكاة.	مكان تقديم الخدمة
<ul style="list-style-type: none"> <li>• أن تكون المرأة مطلقة فقيرة.</li> <li>• تقديم الطلب من قبل طالب الخدمة شخصياً أو أحد أفراد أسرته.</li> </ul>	شروط الحصول على الخدمة
<ul style="list-style-type: none"> <li>• صورة عن دفتر العائلة أو صورة عن جواز السفر لغير الأردنيين.</li> <li>• وثيقة طلاق.</li> <li>• شهادة خلو موانع من المحكمة الشرعية تثبت أن المرأة ليست على ذمة رجل آخر.</li> <li>• شهادة حضانتة للأطفال إذا كانوا يعيشون مع والدتهم.</li> </ul>	الوثائق المطلوبة
<ul style="list-style-type: none"> <li>• تعبئة نموذج طلب المساعدة من قبل الموظف المختص.</li> <li>• تسليم متلقي الخدمة نموذج استعلام يوضح عدم امتلاك الأسرة للأموال أو الاستفادة من المساعدات من الجهات الأخرى وهي: <ul style="list-style-type: none"> <li>✓ مديرية التقاعد والتعويضات</li> <li>✓ دائرة الأراضي والمساحة</li> <li>✓ لجنة الزكاة في المنطقة</li> <li>✓ إدارة ترخيص السواقين والمركبات</li> </ul> </li> <li>• تكليف باحثين اثنين على الأقل لعمل دراسة اجتماعية ميدانية.</li> <li>• تسليم النموذج للباحثين بعد ختمه من الجهات المختصة.</li> <li>• القيام بالزيارة الميدانية وتعبئة النموذج المختص بالدراسة الاجتماعية من قبل الباحثين والتنسيب بالقرار.</li> <li>• تحويل الدراسة الاجتماعية مع المرفقات والوثائق إلى قسم التدقيق للتأكد من استكمال الشروط والوثائق.</li> <li>• تحويل الدراسة إلى مدير الدراسات/ الإدارة العامة للمصادقة على القرار أو الاعتذار.</li> </ul>	إجراءات تقديم الخدمة

<ul style="list-style-type: none"> <li>• في حال الاعتذار يتم تبليغ متلقي الخدمة مع ذكر الأسباب.</li> <li>• في حال المصادقة على القرار يتم تحويل المعاملة للمدير العام لإجازة الصرف وتحويل المساعدة الشهرية لحساب متلقي الخدمة في البنك الاردني الاسلامي ولمدة عام.</li> </ul>	
<ul style="list-style-type: none"> <li>• صندوق المعونة الوطنية.</li> <li>• المؤسسة العامة للضمان الاجتماعي.</li> <li>• دائرة الأراضي والمساحة.</li> <li>• مديرية التقاعد والتعويضات.</li> <li>• لجان الزكاة</li> <li>• إدارة ترخيص السواقين والمركبات.</li> </ul>	المؤسسات الشريكة في تقديم الخدمة
مجانا	رسوم الخدمة
شهر من استلام الوثائق	وقت انجاز الخدمة

المساعدات الشهرية/أسر السجناء الفقراء	
أسر السجناء الفقراء.	الفئة المستفيدة من الخدمة
صندوق الزكاة (الإدارة العامة) ومديريات الأوقاف / مكتب رئيس قسم الزكاة ولجان الزكاة.	مكان تقديم الخدمة
<ul style="list-style-type: none"> <li>• أن يكون معيل الأسرة مسجون والاسرة فقيرة.</li> <li>• تقديم الطلب من قبل طالب الخدمة شخصيا أو أحد أفراد اسرته.</li> </ul>	شروط الحصول على الخدمة
<ul style="list-style-type: none"> <li>• صورة عن دفتر العائلة، أو صورة عن جواز السفر لغير الأردنيين.</li> <li>• وثيقة من مركز الإصلاح والتأهيل تين مدة محكومية رب الأسرة.</li> <li>• قيد مدني يبين عدد الأبناء الذين تجاوزت أعمارهم عشرين سنة سواء كانوا متزوجين أو غير ذلك.</li> <li>• بيان طبيعة عمل الأبناء ممن تجاوزوا سن العشرين.</li> </ul>	الوثائق المطلوبة
<ul style="list-style-type: none"> <li>• تعبئة نموذج طلب المساعدة من قبل الموظف المختص.</li> <li>• إعطاء طالب الخدمة نموذج استعلام يوضح عدم امتلاك الأسرة للأموال أو الاستفادة من المساعدات من الجهات الأخرى وهي : <ul style="list-style-type: none"> <li>• مديرية التقاعد والتعويضات</li> <li>• دائرة الأراضي والمساحة</li> <li>• لجنة الزكاة في المنطقة</li> <li>• إدارة ترخيص السواقين والمركبات</li> </ul> </li> <li>• تكليف باحثين اثنين على الأقل لعمل دراسة اجتماعية ميدانية.</li> <li>• تسليم النموذج للباحثين بعد ختمه من الجهات المختصة.</li> <li>• القيام بالزيارة الميدانية وتعبئة النموذج الخاص بالدراسة الاجتماعية من قبل الباحثين والتنسيب بالقرار.</li> <li>• تحويل الدراسة الاجتماعية مع المرفقات والوثائق إلى قسم التدقيق / الإدارة العامة للتأكد من استكمال الشروط والوثائق.</li> <li>• تحويل الدراسة إلى مدير الدراسات للمصادقة على القرار أو</li> </ul>	إجراءات تقديم الخدمة

<p style="text-align: center;"><b>الاعتذار</b></p> <ul style="list-style-type: none"> <li>• في حال الاعتذار يتم تبليغ متلقي الخدمة مع ذكر الأسباب.</li> <li>• في حال المصادقة على القرار يتم تحويل المعاملة للمدير العام لإجازة الصرف وتحويل المساعدة الشهرية لحساب متلقي الخدمة في البنك الأردني الاسلامي ولمدة عام.</li> </ul>	
<ul style="list-style-type: none"> <li>• صندوق المعونة الوطنية .</li> <li>• المؤسسة العامة للضمان الاجتماعي.</li> <li>• دائرة الأراضي والمساحة.</li> <li>• مديرية التقاعد والتعويضات.</li> <li>• لجان الزكاة</li> <li>• إدارة ترخيص السواقين والمركبات.</li> </ul>	<p style="text-align: center;"><b>المؤسسات الشريكة في تقديم الخدمة</b></p>
<p style="text-align: right;"><b>مجانا</b></p>	<p style="text-align: center;"><b>رسوم الخدمة</b></p>
<p style="text-align: right;"><b>شهر من استلام الوثائق</b></p>	<p style="text-align: center;"><b>وقت انجاز الخدمة</b></p>



المساعدات الشهرية/ ذوي الاحتياجات الخاصة الفقراء.	
ذوي الاحتياجات الخاصة الفقراء .	الفئة المستفيدة من الخدمة
صندوق الزكاة (الإدارة العامة)، ومديريات الأوقاف/ مكتب رئيس قسم الزكاة ولجان الزكاة.	مكان تقديم الخدمة
<ul style="list-style-type: none"> <li>• أن يكون الشخص من ذوي الاحتياجات الخاصة بنسبة عجز لا تقل عن ٧٠٪</li> <li>• تقديم الطلب من قبل طالب الخدمة شخصياً أو أحد أفراد أسرته.</li> </ul>	شروط الحصول على الخدمة
<ul style="list-style-type: none"> <li>• صورة عن دفتر العائلة أو صورة عن جواز السفر لغير الأردنيين.</li> <li>• تقرير طبي حديث صادر عن اللجان الطبية يبين نسبة العجز.</li> <li>• قيد مدني يثبت عدد الأبناء الذين تجاوزت أعمارهم عشرين سنة سواء كانوا متزوجين أو غير ذلك.</li> <li>• بيان طبيعة عمل الأبناء ممن تجاوزوا سن العشرين.</li> </ul>	الوثائق المطلوبة
<ul style="list-style-type: none"> <li>• تعبئة نموذج طلب المساعدة من قبل الموظف المختص.</li> <li>• إعطاء نموذج استعلام يوضح عدم امتلاك الأسرة للأموال أو الاستفادة من المساعدات من الجهات الأخرى وهي : <ul style="list-style-type: none"> <li>• مديرية التقاعد والتعويضات</li> <li>• دائرة الأراضي والمساحة</li> <li>• لجنة الزكاة في المنطقة</li> <li>• إدارة ترخيص السواقين والمركبات</li> </ul> </li> <li>• تكليف باحثين اثنين على الأقل لعمل دراسة اجتماعية ميدانية.</li> <li>• تسليم النموذج للباحثين بعد ختمه من الجهات المختصة.</li> <li>• القيام بالزيارة الميدانية وتعبئة النموذج الخاص بالدراسة الاجتماعية من قبل الباحثين والتنسيق بالقرار</li> <li>• تحويل الدراسة الاجتماعية مع المرفقات والوثائق إلى قسم التدقيق للتأكد من استكمال الشروط والوثائق.</li> </ul>	إجراءات تقديم الخدمة

<ul style="list-style-type: none"> <li>• تحويل الدراسة إلى مدير الدراسات للمصادقة على القرار أو الاعتذار.</li> <li>• في حال الاعتذار يتم تبليغ متلقي الخدمة مع ذكر الأسباب.</li> <li>• حال المصادقة على القرار يتم تحويل المعاملة للمدير العام لإجازة الصرف وتحويل المساعدة الشهرية لحساب متلقي الخدمة في البنك الأردني الإسلامي ولمدة عام.</li> </ul>	
<ul style="list-style-type: none"> <li>• صندوق المعونة الوطنية.</li> <li>• المؤسسة العامة للضمان الاجتماعي.</li> <li>• دائرة الأراضي والمساحة.</li> <li>• مديرية التقاعد.</li> <li>• لجان الزكاة</li> <li>• إدارة ترخيص السواقين والمركبات.</li> </ul>	المؤسسات الشريكة في تقديم الخدمة
مجانا	رسوم الخدمة
شهر من استلام الوثائق	وقت انجاز الخدمة

المساعدات الشهرية/ طلاب العلم الفقراء.	
طلاب العلم الفقراء.	الفئة المستفيدة من الخدمة
صندوق الزكاة (الإدارة العامة)، ومديريات الأوقاف/ قسم الزكاة ولجان الزكاة.	مكان تقديم الخدمة
<ul style="list-style-type: none"> <li>• أن يكون الطالب من أسرة فقيرة.</li> <li>• تقديم الطلب من قبل طالب الخدمة شخصياً أو أحد أفراد أسرته.</li> </ul>	شروط الحصول على الخدمة
<ul style="list-style-type: none"> <li>• صورة عن دفتر العائلة، أو صورة عن جواز السفر لغير الأردنيين.</li> <li>• إثبات طالب حديث.</li> </ul>	الوثائق المطلوبة
<ul style="list-style-type: none"> <li>• تعبئة نموذج طلب المساعدة من قبل الموظف المختص.</li> <li>• إعطاء نموذج تحري يوضح عدم امتلاك الأسرة للأموال أو الاستفادة من المساعدات من الجهات الأخرى وهي: <ul style="list-style-type: none"> <li>• مديرية التقاعد والتعويضات</li> <li>• دائرة الأراضي والمساحة</li> <li>• لجنة الزكاة في المنطقة</li> <li>• إدارة ترخيص السواقين والمركبات</li> </ul> </li> <li>• تكليف باحثين اثنين على الاقل لعمل دراسة اجتماعية ميدانية.</li> <li>• تسليم النموذج للباحثين بعد ختمه من الجهات المختصة.</li> <li>• القيام بالزيارة الميدانية وتعبئة النموذج الخاص بالدراسة الاجتماعية من قبل الباحثين والتنسيب بالقرار.</li> <li>• تحويل الدراسة الاجتماعية مع المرفقات والوثائق إلى قسم التدقيق للتأكد من استكمال الشروط والوثائق.</li> <li>• تحويل الدراسة إلى مدير الدراسات للمصادقة على القرار أو الاعتذار.</li> <li>• في حال الاعتذار يتم تبليغ متلقي الخدمة مع ذكر الأسباب.</li> <li>• في حال المصادقة على القرار يتم تحويل المعاملة للمدير العام لإجازة الصرف وتحويل المساعدة الشهرية لحساب متلقي الخدمة</li> </ul>	إجراءات تقديم الخدمة

<p>في البنك الأردني الاسلامي ولمدة عام.</p>	
<ul style="list-style-type: none"> <li>• صندوق المعونة الوطنية .</li> <li>• المؤسسة العامة للضمان الاجتماعي .</li> <li>• دائرة الأراضي والمساحة.</li> <li>• مديرية التقاعد والتعويضات.</li> <li>• لجان الزكاة</li> <li>• إدارة ترخيص السواقين والمركبات .</li> </ul>	<p>المؤسسات الشريكة في تقديم الخدمة</p>
<p>مجانا</p>	<p>رسوم الخدمة</p>
<p>تصرف في بداية الفصل الدراسي الجامعي في حال توفر المخصصات.</p>	<p>وقت انجاز الخدمة</p>

المساعدات الشهرية/ المرضى الفقراء	
المرضى الفقراء.	الفئة المستفيدة من الخدمة
صندوق الزكاة (الإدارة العامة)، ومديريات الأوقاف / قسم الزكاة ولجان الزكاة.	مكان تقديم الخدمة
<ul style="list-style-type: none"> <li>• أن يكون رب الأسرة مصاب بمرض أو عدة أمراض تسبب نسبة عجز لا تقل عن ٧٠٪ حسب التقارير الطبية</li> <li>• تقديم الطلب من قبل طالب الخدمة شخصياً أو أحد أفراد أسرته.</li> </ul>	شروط الحصول على الخدمة
<ul style="list-style-type: none"> <li>• صورة عن دفتر العائلة، أو صورة عن جواز السفر لغير الأردنيين.</li> <li>• تقرير طبي حديث صادر عن اللجان الطبية بنسبة العجز.</li> <li>• قيد مدني يبين عدد الأبناء الذين تجاوزت أعمارهم عشرين سنة سواء كانوا متزوجين أو غير ذلك.</li> <li>• بيان طبيعة عمل الأبناء ممن تجاوزوا سن العشرين.</li> </ul>	الوثائق المطلوبة
<ul style="list-style-type: none"> <li>✓ تعبئة نموذج طلب المساعدة من قبل الموظف المختص.</li> <li>✓ تسليم طالب الخدمة نموذج استعلام يوضح عدم امتلاك الأسرة للأموال أو الاستفادة من المساعدات من الجهات الأخرى وهي:</li> <li>✓ مديرية التقاعد والتعويضات</li> <li>✓ دائرة الأراضي والمساحة</li> <li>✓ لجنة الزكاة في المنطقة</li> <li>✓ ادارة ترخيص السواقين والمركبات</li> <li>• تكليف باحثين اثنين على الأقل لعمل دراسة اجتماعية ميدانية.</li> <li>• تسليم النموذج للباحثين بعد ختمه من الجهات المختصة.</li> <li>• القيام بالزيارة الميدانية وتعبئة النموذج الخاص بالدراسة الاجتماعية من قبل الباحثين والتنسيب بالقرار.</li> <li>• تحويل الدراسة الاجتماعية مع المرفقات والوثائق إلى قسم التدقيق للتأكد من استكمال الشروط والوثائق.</li> <li>• تحويل الدراسة إلى مدير الدراسات للمصادقة على القرار أو</li> </ul>	إجراءات تقديم الخدمة

<p><b>الاعتذار.</b></p> <ul style="list-style-type: none"> <li>• في حال الاعتذار يتم تبليغ متلقي الخدمة مع ذكر الأسباب.</li> <li>• في حال المصادقة على القرار يتم تحويل المعاملة للمدير العام لإجازة الصرف وتحويل المساعدة الشهرية لحساب متلقي الخدمة في البنك الأردني الاسلامي ولمدة عام.</li> </ul>	
<ul style="list-style-type: none"> <li>• صندوق المعونة الوطنية.</li> <li>• المؤسسة العامة للضمان الاجتماعي.</li> <li>• دائرة الأراضي والمساحة.</li> <li>• مديرية التقاعد والتعويضات.</li> <li>• لجان الزكاة</li> <li>• إدارة ترخيص السواقين والمركبات .</li> </ul>	<p><b>المؤسسات الشريكة في تقديم الخدمة</b></p>
<p><b>مجانا.</b></p>	<p><b>رسوم الخدمة</b></p>
<p><b>شهر من استلام الوثائق.</b></p>	<p><b>وقت انجاز الخدمة</b></p>

## ثانياً :- المساعدات الطارئة

يقوم مكتب خدمة الجمهور في صندوق الزكاة (الإدارة العامة) باستقبال الطلبات وإجراء الدراسة الاجتماعية المكتيبة لطالب الزكاة وبتنسيب من مديرية الدراسات والرقابة الداخلية ورفعها للمدير العام لإتخاذ القرار المناسب .

### الفئات المستفيدة من المساعدات الطارئة :

- ١- المرض أو العجز الجسيم مرفقا تقريراً طبيياً قطعياً خلال ثلاثة أشهر من حدوثه.
- ٢- إختفاء أو سجن معيل الأسرة ، مرفقا تقريراً امنياً أو قرار محكمة في حالة السجن لمدة لا تقل عن ثلاثة أشهر خلال.
- ٣- عابر السبيل في حالة حدوث محنة أو للسفر خارج المملكة وينظر في أسباب مروره بالمملكة.
- ٤- المنكوبين في غير معصية (سيل / إفلاس / حريق - وما إلى ذلك) على ان ترفق تقارير عدلية أو تقرير الدفاع المدني أو ما تقتضيه الحالة من وثائق وإثباتات.
- ٥- الدخول في الاسلام اذا اقتضت حالته المساعدة.

## المساعدات النقدية الطارئة

<p>١- المرض أو العجز الجسيم مرفقا تقريراً طبياً قطعياً خلال ثلاثة أشهر من حدوثه.</p> <p>٢- إختفاء أو سجن معيل الأسرة ، مرفقا تقريراً أمنياً أو قرار محكمة في حالة السجن لمدة لا تقل عن ثلاثة أشهر.</p> <p>٣- عابر السبيل في حالة حدوث محنة أو للسفر خارج المملكة وينظر في أسباب مروره بالمملكة.</p> <p>٤- المنكوبين في غير معصية (سيل / إفلاس / حريق - وما إلى ذلك) على أن ترفق تقارير عدلية أو تقرير الدفاع المدني أو ما تقتضيه الحالة من وثائق وإثباتات.</p> <p>٥- الدخول في الإسلام إذا اقتضت حالته المساعدة.</p>	<p>الفئة المستفيدة من الخدمة</p>
<p>صندوق الزكاة (الادارة العامة).</p>	<p>مكان تقديم الخدمة</p>
<ul style="list-style-type: none"> <li>• أن يكون من الفئات المستفيدة المذكورة أعلاه.</li> <li>• بالنسبة للمرضى وذوي الاحتياجات الخاصة أن يكون لديهم نسبة عجز لا تقل عن ٧٠٪.</li> <li>• تقديم الطلب من قبل طالب الخدمة شخصياً أو أحد أفراد أسرته.</li> </ul>	<p>شروط الحصول على الخدمة</p>
<ul style="list-style-type: none"> <li>• صورة عن دفتر العائلة أو صورة عن جواز السفر لغير الأردنيين.</li> <li>• تقرير طبي حديث صادر عن اللجان الطبية بنسبة العجز.</li> <li>• وثيقة من مركز الإصلاح والتأهيل (في حال سجن رب الأسرة أو من يعيها)</li> <li>• المنكوبون في غير معصية (سيل ، إفلاس ، حريق ... الخ)، ترفق تقارير عدلية أو تقرير الدفاع المدني أو حسب ما تقتضيه الحالة من وثائق وإثباتات.</li> <li>• عابرو السبيل في حالة حدوث محنة (وثيقة من الإقامة والحدود</li> </ul>	<p>الوثائق المطلوبة</p>



<ul style="list-style-type: none"> <li>• تثبت عدم إقامته في المملكة).</li> <li>• شهادة وفاة رب الأسرة حديثة (للأرامل).</li> <li>• حجة إسلام لمن دخل الإسلام.</li> <li>• وثيقة طلاق حديثة لمن تم تطبيقها وبحاجة للمساعدة الطارئة</li> </ul>	
<ul style="list-style-type: none"> <li>• تعبئة نموذج طلب المساعدة الطارئة من قبل الموظف المختص.</li> <li>• إجراء دراسة اجتماعية فورية مكتيية لطالب الزكاة والتوصية بالصرف.</li> <li>• تحويل المعاملة إلى المدير العام أو المفوض بالصرف للتوقيع.</li> <li>• تحويل المعاملة إلى المحاسب لتسليم طالب الزكاة المبلغ المقرر.</li> </ul>	<p>إجراءات تقديم الخدمة</p>
<ul style="list-style-type: none"> <li>• صندوق المعونة الوطنية.</li> <li>• المؤسسة العامة للضمان الاجتماعي.</li> <li>• دائرة الأراضي والمساحة.</li> <li>• مديرية التقاعد والتعويضات.</li> <li>• لجان الزكاة</li> <li>• إدارة ترخيص السواقين والمركبات.</li> </ul>	<p>المؤسسات الشريكة في تقديم الخدمة</p>
<p>لا يوجد</p>	<p>رسوم الخدمة</p>
<p>نصف ساعة</p>	<p>وقت انجاز الخدمة</p>

### ثالثا :- كفالات الايتام

يقوم صندوق الزكاة (الإدارة العامة)، ومديريات الأوقاف / قسم الزكاة ولجان الزكاة باستقبال الدراسات الاجتماعية والمتعلقة بكفالات الايتام وتدقيقها واتخاذ القرار المناسب اما بالقبول او الاعتذار او طلب نواقص.

### الفئات المستفيدة من كفالات الايتام :-

يتيم الأب أو الأبوين وفقير الحال ولا يوجد من ينفق عليه.

كفالات الايتام	
يقيم الأب أو الأبوين الفقير .	الفئة المستفيدة من الخدمة
صندوق الزكاة (الإدارة العامة) ومديريات الأوقاف/ اقسام الزكاة ولجان الزكاة .	مكان تقديم الخدمة
<ul style="list-style-type: none"> <li>• أن لا يتجاوز العمر (١٨) عاما.</li> <li>• تقديم الطلب من قبل طالب الخدمة شخصيا أو أحد أفراد أسرته.</li> </ul>	شروط الحصول على الخدمة
<ul style="list-style-type: none"> <li>• صورة عن دفتر العائلة أو صورة عن جواز السفر لغير الأردنيين.</li> <li>• شهادة وفاة لرب الأسرة.</li> <li>• شهادة حضانت أو وصاية شرعية.</li> <li>• صورتين شخصيتين لكل يتيم في الأسرة.</li> </ul>	الوثائق المطلوبة
<ul style="list-style-type: none"> <li>• تعبئة نموذج طلب المساعدة (كفالة اليتيم) من قبل الموظف المختص.</li> <li>• إجراء دراسة اجتماعية أولية مكتتبية لأسرة اليتيم.</li> <li>• إعطاء نموذج استعلام يوضح عدم امتلاك الأسرة للأموال أو الاستفادة من المساعدات من الجهات الأخرى وهي: <ul style="list-style-type: none"> <li>✓ مديرية التقاعد والتعويضات</li> <li>✓ دائرة الأراضي والمساحة</li> <li>✓ لجنة الزكاة في المنطقة</li> <li>✓ إدارة ترخيص السواقين والمركبات</li> </ul> </li> <li>• تسليم نموذج الاستعلام للموظف المختص بعد ختمه من الجهات المعنية.</li> <li>• القيام بالزيارة الميدانية وإعداد التقرير وإرفاقه بالمعاملة من قبل الباحث المختص.</li> <li>• تحويل المعاملة إلى مديرية المشاريع - قسم الايتام للتدقيق والموافقة على عرضها على المحسنين من كفلاء الأيتام والانتظار لحين توفر كفيل لإتمام المعاملة.</li> </ul>	إجراءات تقديم الخدمة

<ul style="list-style-type: none"> <li>• صندوق المعونة الوطنية.</li> <li>• المؤسسة العامة للضمان الاجتماعي.</li> <li>• دائرة الأراضي والمساحة.</li> <li>• مديرية التقاعد والتعويضات.</li> <li>• لجان الزكاة</li> <li>• الجمعيات الخيرية.</li> <li>• مؤسسة الإقراض الزراعي.</li> <li>• إدارة ترخيص السواقين والمركبات .</li> </ul>	<p>المؤسسات الشريكة في تقديم الخدمة</p>
<p>لا يوجد</p>	<p>رسوم الخدمة</p>
<p>شهر من استلام الوثائق .</p>	<p>وقت انجاز الخدمة</p>

## رابعاً :- المشاريع التأهيلية

يقوم صندوق الزكاة (الإدارة العامة)، ومديريات الأوقاف / قسم الزكاة ولجان الزكاة باستقبال الدراسات الاجتماعية والمتعلقة بالمشاريع التأهيلية وتدقيقها واتخاذ القرار المناسب اما بالقبول او الاعتذار او طلب نواقص.

### الفئات المستفيدة من المشاريع التأهيلية :-

- ١- المسن الفقير.
- ٢- الأراامل الفقيرات.
- ٣- المطلقات الفقيرات.
- ٤- أسر السجناء الفقراء.
- ٥- ذوي الاحتياجات الخاصة الفقراء.
- ٦- طلاب العلم الفقراء.
- ٧- المرضى الفقراء.

المشاريع التأهيلية	
المسن الفقير، الأرمال الفقيرات، المطلقات الفقيرات، أسر السجناء الفقراء، ذوي الاحتياجات الخاصة الفقراء، طلاب العلم الفقراء والمرضى الفقراء.	الفئة المستفيدة من الخدمة
صندوق الزكاة (الإدارة العامة) ومديريات الأوقاف / قسم الزكاة.	مكان تقديم الخدمة
<ul style="list-style-type: none"> <li>• أن يكون ممن انطبقت عليه شروط الحصول على خدمة المساعدات الشهرية المقدمة من صندوق الزكاة.</li> <li>• تقديم الطلب من قبل طالب الخدمة شخصياً أو أحد أفراد أسرته.</li> </ul>	شروط الحصول على الخدمة
<ul style="list-style-type: none"> <li>• صورة عن دفتر العائلة، أو صورة عن جواز السفر لغير الأردنيين.</li> <li>• قيد مدني لإثبات عدد الأبناء الذين تجاوزت أعمارهم عشرين سنة سواء كانوا متزوجين أو غير ذلك.</li> <li>• بيان طبيعته عمل الأبناء ممن تجاوزوا سن العشرين.</li> <li>• الأرمال :- شهادة وفاة رب الأسرة</li> <li>• المطلقات :- وثيقة طلاق ، وشهادة خلو موانع من المحكمة الشرعية تثبت أن المرأة ليست على ذمة رجل آخر.</li> <li>• أسر السجناء الفقراء :- وثيقة من مركز الإصلاح والتأهيل (في حال سجن رب الأسرة أو من يعيلها).</li> <li>• ذوي الاحتياجات الخاصة:- تقرير طبي حديث صادر عن اللجان الطبية تبين نسبة العجز الطبي.</li> <li>• المرضى الفقراء:- تقرير طبي حديث صادر عن اللجان الطبية تبين نسبة العجز الطبي.</li> </ul>	الوثائق المطلوبة
<ul style="list-style-type: none"> <li>• تعبئة نموذج طلب المساعدة (مشروع تأهيلي) من قبل الموظف المختص.</li> <li>• إجراء دراسة اجتماعية أولية مكتتبية لطالب المشروع.</li> <li>• القيام بالزيارة الميدانية لأسرة طالب المشروع والتأكد من وجود البيئة المناسبة والقدرة على إقامة المشروع.</li> <li>• إعطاء نموذج استعلام يوضح عدم امتلاك الاسرة للأموال أو الاستفادة من المساعدات من الجهات الأخرى وهي: <ul style="list-style-type: none"> <li>✓ مديرية التقاعد والتعويضات.</li> <li>✓ دائرة الاراضي والمساحة.</li> </ul> </li> </ul>	إجراءات تقديم الخدمة

<ul style="list-style-type: none"> <li>✓ لجنة الزكاة في المنطقة.</li> <li>✓ ادارة ترخيص السواقين والمركبات.</li> <li>• تسليم نموذج الاستعلام للموظف المختص بعد ختمه من الجهات المعنية.</li> <li>• تحويل المعاملة إلى مديرية المشاريع للتدقيق والموافقة على منح طالب المساعدة المشروع المنوي إقامته.</li> <li>• يقدم متلقي الخدمة تعهد خطي يلتزم بموجبه بضمان استمرارية المشروع التأهيلي، وفي حال مخالفة ذلك يطالب بدفع قيمة المشروع للصندوق.</li> <li>• توقيع اتفاقية عقد تأهيل بين الصندوق ومتلقي الخدمة بالشروط والضمانات اللازمة لاستمرارية المشروع.</li> <li>• تسلم مستلزمات المشروع للأسرة المستفيدة من المشروع التأهيلي بموجب ضبط استلام.</li> </ul>	
<ul style="list-style-type: none"> <li>• صندوق المعونة الوطنية.</li> <li>• المؤسسة العامة للضمان الاجتماعي.</li> <li>• دائرة الأراضي والمساحة.</li> <li>• مديرية التقاعد والتعويضات.</li> <li>• لجان الزكاة.</li> <li>• الجمعيات الخيرية.</li> <li>• مؤسسة الإقراض الزراعي.</li> <li>• إدارة ترخيص السواقين والمركبات.</li> </ul>	<p>المؤسسات الشريكة في تقديم الخدمة</p>
<p>لا يوجد</p>	<p>رسوم الخدمة</p>
<p>شهر من استلام الوثائق.</p>	<p>وقت انجاز الخدمة</p>

ملاحظة: بعد مرور ثلاث سنوات على بداية المشروع التأهيلي يقوم الصندوق بالتأكد من الالتزام بالاتفاقية الموقعة وعدم التصرف بمستلزمات المشروع، وتعتبر قيمة المشروع منحة للأسرة المستفيدة وتنتهي الاتفاقية الموقعة. إذا ثبت أن الأسرة المؤهلة قد تصرفت بالمشروع ومستلزماته لأغراض مغايرة للأهداف التي منحت لأجلها المشروع، للمدير العام تحصيل قيمة المشروع بالطرق التي يراها مناسبة.

## خامسا :- سهم الغارمين والغارمات

قام صندوق الزكاة بتوقيع مذكرة تفاهم بين وزارة الاوقاف / صندوق الزكاة ووزارة العدل ومديرية الأمن العام لتفعيل سهم الغارمين احدى مصارف الزكاة بهدف تفريج كربة الغارمين والغارمات .

### الفئات المستفيدة من سهم الغارمين والغارمات :-

كل غارم او غارمة فقير او فقيرة الحال وانقطعت بهم السبل للسداد وهم

- ١- المسن الفقير.
- ٢- الأراامل الفقيرات.
- ٣- المطلقات الفقيرات.
- ٤- أسر السجناء الفقراء.
- ٥- ذوي الاحتياجات الخاصة الفقراء .
- ٦- طلاب العلم الفقراء.
- ٧- المرضى الفقراء.



## سهم الغارمين والغارمات

<p>المسن الفقير، الأرامل الفقيرات، المطلقات الفقيرات، أسر السجناء الفقراء، ذوي الاحتياجات الخاصة الفقراء، طلاب العلم الفقراء، المرضى الفقراء، المنكوبون في غير معصية (سيل، إفلاس، حريق... الخ)، ممن انطبقت عليه شروط الحصول على خدمة المساعدات الشهرية</p>	<p>الفئة المستفيدة من الخدمة</p>
<p>صندوق الزكاة (الإدارة العامة) بالتنسيق مع مديرية التنفيذ القضائي</p>	<p>مكان تقديم الخدمة</p>
<ul style="list-style-type: none"> <li>• أن لا يتجاوز دخل الأسرة الشهري عن (٥٠٠) خمسمائة دينار.</li> <li>• ان لا يتجاوز المبلغ الذي يقوم الصندوق بتسديده عن (٢٠٠٠) ألفي دينار.</li> <li>• يسدد الصندوق عن الغارم او الغارمة لمرة واحدة فقط ولا يتم السداد لمرة اخرى الا بعد مرور خمسة اعوام.</li> <li>• وجود مؤسسات فردية وشركات ولا يزيد رأس المال عن (١٠٠٠) الف دينار.</li> </ul>	<p>شروط الحصول على الخدمة</p>
<p>لا يوجد</p>	<p>الوثائق المطلوبة</p>
<ul style="list-style-type: none"> <li>• يتم استلام مجموعة من الاسماء من مديرية التنفيذ القضائي ممن بحقهم طلبات قضائية ويشترط عدم وجود اسبقيات جرمية</li> <li>• إجراء دراسة اجتماعية أولية للتحقق من شروط الحصول على الخدمة</li> <li>• تعرض على مجلس إدارة صندوق الزكاة الاسماء الواردة من مديرية التنفيذ القضائي وانطبقت عليهم شروط الحصول على الخدمة لأخذ الموافقات اللازمة.</li> <li>• تنفيذ قرار مجلس إدارة صندوق الزكاة وذلك بإعداد قائمة بالغارمين والغارمات ليصار الى تسديد الدفعات عنهم</li> <li>• الحصول على اشعار من مديرية التنفيذ القضائي (كف طلب)</li> </ul>	<p>إجراءات تقديم الخدمة</p>

<ul style="list-style-type: none"> <li>• صندوق المعونة الوطنية.</li> <li>• المؤسسة العامة للضمان الاجتماعي.</li> <li>• دائرة الأراضي والمساحة.</li> <li>• مديرية التقاعد والتعويضات.</li> <li>• لجان الزكاة</li> <li>• الجمعيات الخيرية.</li> <li>• مؤسسة الإقراض الزراعي.</li> <li>• إدارة ترخيص السواقين والمركبات .</li> </ul>	المؤسسات الشريكة في تقديم الخدمة
لا يوجد	رسوم الخدمة
(٥٠) خمسون يوماً	وقت انجاز الخدمة

## سادسا :- ترميم المنازل

يقوم صندوق الزكاة (الإدارة العامة)، ومديريات الأوقاف / قسم الزكاة باستقبال الدراسات الاجتماعية والمتعلقة بترميم المنازل حيث تقوم المديرية باستقبال الدراسات من كافة محافظات والويزة الملكية والباحثين الاجتماعيين المعتمدين في صندوق الزكاة وتدقيقها واتخاذ القرار المناسب اما بالقبول او الاعتذار.

### الفئات المستفيدة من ترميم المنازل:

- ٨- المسن الفقير.
- ٩- الأراامل الفقيرات.
- ١٠- المطلقات الفقيرات.
- ١١- أسر السجناء الفقراء.
- ١٢- ذوي الاحتياجات الخاصة الفقراء.
- ١٣- طلاب العلم الفقراء.
- ١٤- المرضى الفقراء.

## سابعاً :- المساعدات الموسمية

يقوم صندوق الزكاة بتوزيع المساعدات الموسمية على منتفعي الصندوق من الاسر الفقيرة واسر الايتام ، بحيث تتنوع هذه المساعدات وهي :-

### انواع المساعدات الموسمية:

- ١- قسائم الكساء والغذاء.
- ٢- عيديات الاسر الفقيرة واسر الايتام للمنتفعين من الصندوق في عيد الفطر والاضحى المباركين.
- ٣- الحقيبة المدرسية ومستلزماتها ، بحيث توزع في بدايته كل عام دراسي على الاسر الفقيرة واسر الايتام المنتفعين من الصندوق والمنتفعين من لجان الزكاة.

المساعدات الموسمية.	
المنتفعين من الصندوق بمساعدات شهرية واسر الايتام والمنتفعين من لجان الزكاة	الفئة المستفيدة من الخدمة
صندوق الزكاة (الإدارة العامة)، ومديريات الأوقاف/ مكتب رئيس قسم الزكاة ولجان الزكاة	مكان تقديم الخدمة
• أن يكون ممن يتقاضون رواتب شهرية وكفالات ايتام من الصندوق ولجان الزكاة.	شروط الحصول على الخدمة
• صورة عن دفتر العائلة، أو صورة عن جواز السفر لغير الأردنيين. • وثيقة الاحوال المدنية (الهوية الشخصية)	الوثائق المطلوبة
لا توجد اية إجراءات وإنما يتم اعلام الفئة المستفيدة من خلال ارسال الرسائل القصيرة ومن خلال الموقع الالكتروني لصندوق الزكاة ومن خلال قنوات التواصل الاجتماعي والاعلام المسموع والمقروء والمواقع الاعلامية من خلال صفحات الشبكة العنكبوتية.	إجراءات تقديم الخدمة
• صندوق المعونة الوطنية. • المؤسسة العامة للضمان الاجتماعي. • دائرة الأراضي والمساحة. • مديرية التقاعد والتعويضات. • لجان الزكاة • إدارة ترخيص السواقين والمركبات. • المؤسسة الاستهلاكية المدنية	المؤسسات الشريكة في تقديم الخدمة
لا يوجد	رسوم الخدمة
ليست بحاجة الى وقت لانجاز هذه الخدمة.	وقت انجاز الخدمة

## لجان الزكاة

وهي لجان محلية تطوعية تعمل في المناطق المختلفة في المملكة تبعا للترتيب المبين أدناه:

### أولاً: تشكيل لجان الزكاة

يتضمن تشكيل اللجان الخطوات التالية:

#### التقدم بطلب تشكيل اللجنة

١. تتقدم مجموعة من الأشخاص الراغبين بتشكيل لجنة زكاة باستدعاء إلى مدير عام صندوق الزكاة بواسطة مدير أوقاف المحافظة المعنية، بحيث يشتمل هذا الاستدعاء على طلب الموافقة على تشكيل لجنة الزكاة، اسم المنطقة المعنية والمراد تغطيتها، بالإضافة إلى أسماء الأعضاء المرشحين لتشكيل هذه اللجنة.
٢. تقوم مديرية لجان الزكاة بتحديد العدد الأنسب للجنة الزكاة بناءً على حجم المنطقة، عبء العمل المتوقع، نسبة الفقري في المنطقة المعنية، أعداد المستفيدين المحتملين، عدد اللجان التي تخدم الموقع الجغرافي نفسه بحيث يكون الحد الأدنى لعدد أعضاء لجنة الزكاة ٧ والحد الأقصى ١٥، وذلك بناءً على حجم المنطقة المراد تغطيتها.

#### دراسة الطلب والإجراءات المعتمدة لذلك

١. يقوم مدير أوقاف المحافظة المعنية برفع الاستدعاء المقدم من قبل الأشخاص الراغبين بتشكيل لجنة زكاة إلى مدير عام صندوق الزكاة لبيان الرأي والتماس موافقته على تشكيل اللجنة.
٢. يقوم المدير العام للصندوق بإرسال كتاب عدم ممانعة إلى مدير أوقاف المحافظة المعنية والإيعاز له بالسير بإجراءات تشكيل لجنة الزكاة حسب الأصول.
٣. يقوم مدير أوقاف المحافظة المعنية بمخاطبة الحاكم الإداري المعني (متصرف/محافظة) وطلب الموافقة الأمنية على تشكيل لجنة الزكاة.
٤. يقوم مدير أوقاف المحافظة المعنية بإرسال كشف بأسماء وصفة الأشخاص الراغبين بتشكيل لجنة الزكاة (بعد أن تمت الموافقة الأمنية عليهم) إلى مدير عام صندوق الزكاة للاطلاع والتوجيه، مع إرفاق طلبات الإشتراك بعضوية لجان الزكاة، الصور الشخصية (عدد ٢)، وصور عن الوثائق الثبوتية الخاصة بالأعضاء.
٥. يتم تحديد صفة الأشخاص الراغبين بتشكيل لجنة الزكاة على النحو التالي :

## في حالة الموافقة

يتم تحضير كتاب رسمي من قبل مديرية اللجان بتشكيل لجنة الزكاة بما يتضمن اسم وصفة كل عضو من أعضائها، ورفعها إلى مدير عام صندوق الزكاة للموافقة وإرسال نسخة منها إلى مديريات الأوقاف.

## الخطوات المتخذة بعد الموافقة على تشكيل اللجنة

١. يتم مخاطبة كاتب العدل في المنطقة المعنية من خلال مدير عام صندوق الزكاة لعمل كفالة عدلية مالية بقيمة (٥٠٠٠) دينار أردني لكافة أعضاء اللجنة.
٢. يقوم الصندوق باستلام نسخ من سندات الكفالات المالية المعتمدة، والاحتفاظ بها في الملف الخاص باللجنة.
٣. يقوم الصندوق بمخاطبة أحد البنوك الإسلامية في المنطقة المعنية من خلال مدير عام صندوق الزكاة لفتح حساب باسم لجنة الزكاة المشكلتة، وطلب اعتماد توقيع رئيس اللجنة، نائب رئيس اللجنة، وأمين الصندوق وتحديد صلاحياتهم الخاصة بسحب المبالغ عملاً بنص الفقرة (ج) من المادة التاسعة من تعليمات لجان الزكاة رقم (٣) لسنة ١٩٩٦.
٤. يقوم الصندوق بمخاطبة من يلزم لعمل ختم للجنة المعنية.
٥. يقوم الصندوق بمخاطبة مطابع وزارة الأوقاف من خلال مدير عام صندوق الزكاة لطباعة ورق مروس باسم لجنة الزكاة المشكلتة.
٦. تقوم مديرية اللجان بتحضير بطاقة وتصريح لجمع أموال الزكاة والتبرعات باسم كافة أعضاء لجنة الزكاة المشكلتة.
٧. يتم تزويد لجنة الزكاة من قبل مديرية الزكاة بكافة القوانين والتشريعات الخاصة بصندوق الزكاة للاطلاع عليها والرجوع لها عند الحاجة.
٨. يتم تزويد لجنة الزكاة بجلود قبض نقدية صادرة عن وزارة المالية، بالإضافة إلى النماذج التالية ليتم استعمالها من قبل اللجنة خلال عملها:

- وصول المقبوضات
- شهادة تسلم زكاة عينية
- سجل المساعدات النقدية
- سجل الزكاة العينية
- سجل الواردات
- سجل المصروفات
- مستند صرف النفقات
- سجل قرارات اللجنة
- نموذج دراسة اجتماعية ميدانية
- نموذج التختيم من قبل جهات الإنتفاع
- نموذج الميزانية السنوية

٩. تقوم مديرية اللجان بعقد دورة تدريبية للجنة المشكلة حديثا بهدف:

- أحكام الزكاة
- شرح القوانين والتعليمات النافذة المتعلقة بالزكاة
- تدريب على السياسات والاجراءات التشغيلية ، النماذج المستخدمة في عمليات لجان الزكاة
- شرح آليات الاتصال مع صندوق الزكاة وأقسام الزكاة في المحافظات

١٠. يقوم رئيس اللجنة بإرسال كشوفات بجميع المنتفعين من لجان الزكاة إلى صندوق الزكاة لإدخالهم إلى قاعدة البيانات الموحدة لدى صندوق الزكاة.



## الخدمات التي يقدمها صندوق الزكاة ولجان الزكاة

يقوم صندوق الزكاة ولجانها بعدة أنشطة وبرامج كما ذكر أهمها: المساعدات النقدية الشهرية؛ كفالة الأيتام، المساعدات الطارئة والمشاريع التأهيلية، ويقوم صندوق الزكاة بتقديم كافة الأنشطة والبرامج المذكورة، في حين تقوم لجان الزكاة بتقديم تلك الخدمات باستثناء المشاريع التأهيلية التي ينفرد الصندوق بتقديمها، كما هو مبين في الجدول رقم (٢) أدناه:

الجدول رقم (٢) الجهات المقدمة لخدمات الزكاة

الجهة المقدمة للخدمة		خدمة الزكاة
لجان الزكاة	صندوق الزكاة	
✓	✓	١. المساعدات النقدية الشهرية
✓	✓	٢. كفالة الأيتام
✓	✓	٣. المساعدات الطارئة
	✓	٤. دعم المشاريع التأهيلية

## اعداد لجان الزكاة

وقد بلغ عدد لجان الزكاة العاملة في مختلف محافظات والوئية المملكة (١٩٤) مائة واربعاً وتسعون لجنة موزعة حسب الجدول التالي :-

عدد اللجان	اسم المديرية
٣٦	مديرية أوقاف عمان الأولى
١٩	مديرية أوقاف عمان الثانية
٨	مديرية أوقاف عمان الثالثة
٢٠	مديرية أوقاف اربد الأولى
١٤	مديرية أوقاف اربد الثانية
١٣	مديرية أوقاف الزرقاء
٢١	مديرية أوقاف البلقاء
٥	مديرية أوقاف الرصيفة
٩	مديرية أوقاف جرش
٨	مديرية أوقاف الكوره
٥	مديرية أوقاف المفرق
١٠	مديرية أوقاف الكرك
٣	مديرية أوقاف معان
٦	مديرية أوقاف عجلون
٢	مديرية أوقاف الرمثا
١	مديرية أوقاف مادبا
٥	مديرية أوقاف الطفيلة
٥	مديرية أوقاف الاغوار الشمالية
٣	مديرية أوقاف العقبة
١	مديرية أوقاف البادية الشمالية
١٩٤	المجموع

## □ لجان زكاة وصدقات عمان الاولى □



رقم الهاتف	اسم اللجنة	الرقم	رقم الهاتف	اسم اللجنة	الرقم
٠٧٩٦٩٩٩٦٥٢	مخيم الوحدات	٢	٠٧٩٥٢٨٧٧٨٥	المنارة وام نواراة	١
٠٧٩٦٣٦٠٥٢٨	ضاحية الامير حسن	٤	٠٧٩٦٦٤٢٦٢٥	مخيم الحسين	٣
٠٧٩٥٥٩٩٢٨٧	كلية الشريعة	٦	٠٧٩٥٨٧١٠٠٩	ضاحية الامن العام	٥
٠٧٨٨٢٧٤٨٥٠	حي الامير الحسن	٨	٠٧٩٥٧٩٤٥٩٠	المناصرة الاسلامية	٧
٠٧٩٥٣٣٥٢٠٢	اللجنة النسائية	١٠		تاج الخير	٩
٠٧٩٦٤٩٩٧٤٨	الامام مسلم	١٢	٠٧٧٧٣٨٦٥٨٢	حمزه بن عبدالمطلب	١١
٠٧٩٥٥٣٧٧٦٠	مسجد الحاج حسن	١٤	٠٧٩٥٩٢٥٩٤٥	سلمة بن الاكوع	١٣
٠٧٩٥٠٢٨٠٩٥	عمر بن الخطاب	١٦	٠٧٩٥٧٢٢٦٣٧	حي نزال	١٥
٠٧٩٥٥٧٤١٠٥	جبل النظيف	١٨	٠٧٩٩٨٨٨٧٣٢	حي الزهور	١٧
٠٧٩٥٧٠١١٤٤	طارق	٢٠	٠٧٩٥٢٥٥١٣٦	مسجد كلية الحسين	١٩
٠٧٩٥٧٩٧٤٠٤	حي المصاروة	٢٢	٠٧٩٥٥٦٨٨٣٣	السلام	٢١
٠٧٧٧٢٩٨٢٧٤	ام القرى	٢٤	٠٧٩٥٥٤٨٣٩٨	السلف الصالح (البر والاحسان)	٢٣
٠٧٧٧٤٧٨٠٦٠	باب الخير	٢٦	٠٧٩٥٥٧١٩٣٥	الايادي البيضاء	٢٥
٠٧٩٥١٤٤٦٧٠	الاقصى	٢٨	٠٧٨٨٤١٨٨٦	احمد السالك	٢٧
٠٧٧٧٤٤٧٨٨٣	ام يحيى	٣٠	٠٧٩٩٧٩٦٢٤٨	خوله بنت الازور	٢٩
٠٧٩٦٧٢٣٥٣٥	الهجرة	٣٢	٠٧٩٦٧٧٤٢٢	الجوفه	٣١
٠٧٩٦٧٣٥١٤٦	زمزم	٣٤	٠٧٧٩١٥٩٢٧٢	خالد (الهاشمي الجنوبي)	٣٣
٠٧٧٧٢٨٦٥٣٧	العباس	٣٦	٠٧٩٥٩٢١٤٠٠	ابو عليا	٣٥

## لجان زكاة وصدقات عمان الثانية

رقم الهاتف	اسم اللجنة	الرقم	رقم الهاتف	اسم اللجنة	الرقم
٠٧٩٦٤٧٤٥٩٢	الابرار	٢	٠٧٧٣٥٥٥٤٣	زكي ابو عيد	١
٠٧٧٧٤٢٣٤٤٠	عرجان النسائية	٤	٠٧٧٩١٢٤٧٨٩	حسبان	٣
٠٧٩٩٠٦٣١٢٩	ام البساتين	٦	٠٧٩٩٦٣٢٧٤١	الرحمن	٥
٠٧٩٦٣٠٢٢١٠	نور المصطفى	٨	٠٧٩٥٥٢٠٣١٨	الامام النووي	٧
٠٧٩٦٦٣٨١٢٩	البراء بن عازب	١٠	٠٧٩٦٩٠٣٠٥٣	صويلح	٩
	عبدالله بن سلام	١٢	٠٧٨٥٠٧٧٤٠٢	ابوقورة	١١
٠٧٧٢٤١٩٨٠٨	المحسنين	١٤	٠٧٧٩٥٨٢٥١٨	بيت المقدس	١٣
٠٧٩٦٨٢٨٢٨٠	ميمونة بنت الحارث	١٦	٠٧٩٩٢٢٢٢٨٥	وادي السير	١٥
٠٧٩٦٦٤٠٠٠٢	الروضة	١٨	٠٧٩٥٥٤٥٦٣٥	الفرقان	١٧
			٠٧٩٥٠٢٧٧٤٩	ابو نصير	١٩

## لجان زكاة وصدقات عمان الثالثة

رقم الهاتف	اسم اللجنة	الرقم	رقم الهاتف	اسم اللجنة	الرقم
٠٧٩٦٤٧٤٥٩٢	ام قصير والمقابلين	٢	٠٧٧٣٥٥٥٤٣	القويسمه	١
٠٧٧٧٤٣٣٤٤٠	فاطمة	٤	٠٧٧٩١٢٤٧٨٩	الفاروق	٣
٠٧٩٩٠٦٣١٢٩	ابو علندا	٦	٠٧٩٩٦٣٢٧٤١	مخيم الطالبيّة	٥
٠٧٩٦٤٢٢٩٩٩	قرية سالم	٨	٠٧٩٥٥٢٠٣١٨	اهل الذكر	٧



## لجان زكاة وصدقات مديرية اوقاف اربد الاولى

رقم الهاتف	اسم اللجنة	الرقم
٠٧٨٧٦١٦٨٨٢	مخيم اربد	١
٠٧٨٦٢٩٦٨١٧	الحي الشمالي / اربد	٢
٠٧٩٦٧٨٧٣٦٧	البارحة	٣
٠٧٩٥٢٢٦٤٦٨	الهاشمي / اربد	٤
٠٧٩٥٥٤٥٤٣٦	الحي الشرقي	٥
٠٧٧٢١٠٦٥٥١	مسجد خلف الملكاوي / اربد	٦
٠٧٧٢٦٩٧٠٤٤	بيت راس	٧
٠٧٧٣٥٩٥٨٧	كفريوبا	٨
٠٧٩٩٣٢٠٣٥٩	خرجا والزوية	٩
٠٧٨٥٢٠٠٢٦٥	الشيخ خليل	١٠
٠٧٨٥٧٢٠٣٠٦	انس بن مالك / اربد	١١
٠٧٧٣٣١١٧٣٣	عثمان بن عفان / حرثا	١٢
٠٧٧٧٠٧٢٨٩٨	حكما	١٣
٠٧٧٦٤٨٩٧٧١	النور / دوقرة	١٤
٠٧٩٩٠٩٥٠٨٧	حنينا / اربد	١٥
٠٧٩٩٨٦٥١٦٩	دير السعنة	١٦
٠٧٩٦٥٠٢١٠٠	كعب بن مالك	١٧
٠٧٨٨٢١٦٩١٤	سعد بن عبادة / اربد	١٨
٠٧٧٧٥٤٦٦٠٨	رياض الجنة / ملكا	١٩
٠٧٧٧٥٩٧٤٢	كفر سوم	٢٠

## لجان زكاة وصدقات مديرية اوقاف اربد الثانية

رقم الهاتف	اسم اللجنة	الرقم
٠٧٩٨٤٥٠٧٩٩	عبد الله السهمي	١
٠٧٨٨٣٥٦٨١٧	مخيم الشهيد عزمي المفتي	٢
٠٧٩٥٤٥٣٩٣٧	الحصن	٣
٠٧٧٢١٢٤٧١٠	ارحابا	٤
٠٧٨٦٩٥٨٦٣٥	الزهراء	٥
٠٧٩٦٣١١٢٩٣	الرضوان	٦
٠٧٩٥٤٢٩٣٣٤	المغير	٧
٠٧٧٢٦٩٧٧٥٤	المزار	٨
٠٧٧٢٤٢٥٦٥٥	كتم	٩
٠٧٨٨٨٣١٤٢٨	ذو النورين/ النعيمة	١٠
٠٧٩٩٩٧٩١٤٠	معاذ بن جبل	١١
٠٧٧٢٥٦٩١٧٨	عنبية	١٢
٠٧٧٧٧٦٧٦٠١	شهداء الاقصى	١٣
٠٧٨٠٤٨١٤٦٥	بشرى	١٤



## لجان زكاة وصدقات مديرية اوقاف الزرقاء

رقم الهاتف	اسم اللجنة	الرقم
٠٧٩٥٥٧٦٥٥٣	عمر بن الخطاب	١
٠٧٧٧٩٠٢٣٠٩	محمد بن سيرين	٢
٠٧٩٥٦٤٣٢٧٤	شرحبيل بن حسنه	٣
٠٧٧٧٢٤٥٣٦٠	اللجنة النسائية	٤
٠٧٧٧٦٢٨٤٧٢	علي بن ابي طالب	٥
٠٧٩٩٠٣٩٥٥٨	ثابت بن قيس	٦
٠٧٨٦٧٥٣٤١٩	الصالحين	٧
٠٧٧٧٦١٠٨٨٧	الزرقاء الرئيسية	٨
٠٧٩٧٢٤١٩٩٩	الامام الغزالي	٩
٠٧٧٢٤٢٥٧١٤	المهاجرين والانصار النسائية	١٠
٠٧٩٧٦٤١٢١٢	مسجد جعفر بن ابي طالب	١١
٠٧٩٥٥٩٦٧٨٠	الامام البخاري	١٢
٠٧٧٩٨٤٤٦٥٤	الهاشمية	١٣

## لجان زكاة وصدقات مديرية اوقاف البلقاء

رقم الهاتف	اسم اللجنة	الرقم
٠٧٧٢١٩٩٠٢	السلط الرئيسية	١
٠٧٧٢٦٨٣٦٧٨	اسامه بن زيد	٢
٠٧٧١٠٠٣٠٧	الطباعة والميدان	٣
٠٧٩٨٧٦٧٥٤٤	قضاء زي	٤
٠٧٩٥٦١٨٥٨٨٠	الديرة	٥
٠٧٩٥٠٨٠٩٠٤	ام جوزة وعلان	٦
٠٧٧٢٥٢١٢٩٨	ابو عبيدة والبلاونة	٧
٠٧٧٢١٨٢٤٨١	بيوضه	٨
٠٧٧٢٤٣٦٨٩٢	عيرا ويرقا	٩
٠٧٩٠٢٦١١٠٦	عباد الرحمن	١٠
٠٧٨٥٤٤٢١١٧	الكرامة	١١
٠٧٧٦٢١٠٧٨٠	الطوال الجنوبي	١٢
٠٧٨٦٨٦٤٤٩٧	النهضة	١٣
٠٧٩٩٣٤٠٣٢٥	وادي الاردن	١٤
٠٧٩٥٠١٦٠٢٧	سعيد بن المسيب	١٥
٠٧٧٥٤٩٩٣٨٣	ماحص والفحيص	١٦
٠٧٩٦٥١٩٠٥٠	البيقة	١٧
٠٧٧٢٦٩٠٦٦٢	سيادات معدي	١٨
٠٧٧٩٤٠٢٤٠٢	الصوالحة	١٩
٠٧٧٧٤٩٨٧٩٦	تل المنطح	٢٠
٠٧٧٢٢٦٢٦٢٣	الملاحه	٢١

## لجان زكاة وصدقات مديرية اوقاف الرصيفة

رقم الهاتف	اسم اللجنة	الرقم
٠٧٩٥٩٢١١٠٢	عباده بن الصامت	١
٠٧٩٦٣٥٩٣١٣	الخضر	٢
٠٧٩٥٥٨٨٣٢٨	آمنه بنت وهب	٣
٠٧٩٠٩٩٣٠٢٠	الانوار	٤
٠٧٨٨٦٩١٧٧٨	الفضل بن عباس	٥

## لجان زكاة وصدقات مديرية اوقاف جرش

رقم الهاتف	اسم اللجنة	الرقم
٠٧٧٢٤٥٢١٥٢	جرش المركزية	١
٠٧٨٨١٣٤٥١١	مخيم غزه	٢
٠٧٩٥٨٠٧٨٩٢	مخيم سوف	٣
٠٧٧٢٤٣٣٦٧١	ساكب	٤
٠٧٧٩٣٧٣٦٠٥	برما	٥
٠٧٧٧٣٨٣٣٤٢	نحله	٦
٠٧٧٧١٧١٣٨٦	سوف والبرج	٧
٠٧٧٢٣٣٥٤٦٠	النسيم	٨
٠٧٧٦٥٨٣٣٠٤	انوار الهدى/بليلا كفرخل	٩

## لجان زكاة وصدقات مديرية اوقاف الكورة

رقم الهاتف	اسم اللجنة	الرقم
٠٧٧٧٩٩٣١٩٥	الشيخ رباح	١
٠٧٧٢٦٤٥٦٠٠	كفراييل	٢
٠٧٧٩٥٢٦٣٦٤	المقداد بن عمرو	٣
٠٧٧٥٦٣٤٩٠٠	الأشرفية	٤
٠٧٧٧٩٦٠٩٥١	كفر الماء	٥
٠٧٧٥٢١٥١٤٧	سيدات الكورة	٦
٠٧٧٩٩٦٢٨٤٢	ديرابي سعيد المركزية	٧
٠٧٧٦٩٦٧٢٥٠	عبدالله بن عمر	٨

## لجان زكاة وصدقات مديرية اوقاف المفرق

رقم الهاتف	اسم اللجنة	الرقم
٠٧٧٩٥٤٥٠٠٠	المنشية	١
٠٧٨٦٢٣٧١٢٩	الخالديه	٢
٠٧٧٢٣٠٠٤٣٨	الصحابية	٣
٠٧٧٧٥١٩٠٥٦	خالد بن الوليد	٤
٠٧٧٢٠٠٣٩٠٩	جدار القدس	٥

## لجان زكاة وصدقات مديرية اوقاف الكرك

رقم الهاتف	اسم اللجنة	الرقم
٠٧٩٧٨٦٣٠٠٠	منشيتة ابو حمور	١
٠٧٩٦١٤١٤٥٩	مؤته	٢
٠٧٧٧٨٤٥٩١٩	جوزا	٣
٠٧٩٥٧٠٥٩١١	مؤاب	٤
٠٧٩٥٢٢٦٢٩٥	ثالث الحرمين	٥
٠٧٩٥٨٣٤١٣٣	الاغوار الجنوبية	٦
٠٧٩٩٥٦١٠٢٧	المزرعة والحديثة	٧
٠٧٩٦٧٠٣٨٥٧	باب الريان / محي	٨
٠٧٨٥٤٩٣٩٧٨	القطرانة	٩
٠٧٩٦٨١٨٦٩٥	الطيبة	١٠

## لجان زكاة وصدقات مديرية اوقاف معان

رقم الهاتف	اسم اللجنة	الرقم
٠٧٧٧١٦٦٤٣٧	مدينة معان	١
٠٧٧٧٩٦٦٣١٥	الشوبك	٢
٠٧٧٢٢٤٧١٥٠	وادي موسي	٣

## لجان زكاة وصدقات مديرية اوقاف عجلون

رقم الهاتف	اسم اللجنة	الرقم
٠٧٧٩٦٢٤٩٦٤	راجب	١
٠٧٧٧٦٠١١٢	الجنيد	٢
٠٧٧٧٤١٠٥٢٦	عين جنا	٣
٠٧٧٢١٧٦١٦١	كفرنجه	٤
٠٧٧٢٢١٨٨١٧	ابودجانه	٥
٠٧٧٣٤٢٠٦٤	البركة	٦

## لجان زكاة وصدقات مديرية اوقاف الرمثا

رقم الهاتف	اسم اللجنة	الرقم
٠٧٧٧٧٥٠٣٤٣	الرمثا الرئيسية	١
٠٧٩٩٠٥٧٤٤٩	الطره	٢



## لجان زكاة وصدقات مديرية اوقاف ماديا

رقم الهاتف	اسم اللجنة	الرقم
٠٧٧٢٠٠٨٩٤٧	مليح	١

## لجان الزكاة وصدقات مديرية اوقاف الطفيلة

رقم الهاتف	اسم اللجنة	الرقم
٠٧٧٢٠٦٢٢٦٢	الطفيلة الرئيسية	١
٠٧٧٢٠٥٠٤٧٦	بصيرا	٢
٠٧٧٢١٠٤٢٩٤	عين البيضاء	٣
٠٧٧٨٢٢١٣٢٤	الحارث بن عمير	٤
٠٧٧٧٢٢٤٣٦٧	الحسا	٥

## لجان زكاة وصدقات مديرية اوقاف الاغوار الشمالية

رقم الهاتف	اسم اللجنة	الرقم
٠٧٨٨٢٧٣٣٨٣	حذيفة بن اليمان	١
٠٧٨٥٢٨٢٧٢٠	الققعاع بن عمرو	٢
٠٧٨٨٥٤٩٠٨٧	الكريمة	٣
٠٧٧٥٦٧٨٧٣٦	شرحبيل بن حسنه	٤
٠٧٨٦٦٩٥٢٤٤	الشونة الشمالية	٥

## لجان زكاة وصدقات مديرية اوقاف العقبة

رقم الهاتف	اسم اللجنة	الرقم
٠٧٩٥٩٣٠١٢١	العقبة الرئيسية	١
٠٧٩٧٧٧٦٠١٩	المحدود	٢
٠٧٧٧٦٣١٥٧١	القويره	٣

## لجان زكاة وصدقات مديرية اوقاف البادية الشمالية

رقم الهاتف	اسم اللجنة	الرقم
٠٧٨٨٢٣٧٤٨٩	ام القطين	١

## الشكاوي والاقتراحات

### • آلية تقديم الاقتراحات والشكاوي :-

شكاوي: وهي عبارة عن الشكاوي الموجهة من الموظفين أو متلقي الخدمة والمتعلقة بالعمل على أن تكون هذه الاقتراحات والشكاوي خاضعة للشروط التالية:

أ. أن تكون للمصلحة العامة.

ب. أن لا تتعارض مع الأنظمة والقوانين

### • كيفية تلقي الاقتراحات والشكاوي:-

١- يتم تشكيل لجنة خاصة بالصندوق لإستقبال الاقتراحات والشكاوي من خلال عدة طرق أهمها:

١) من خلال منصة بخدمتكم

٢) من خلال البريد الالكتروني لصندوق الزكاة على العنوان التالي :

[info@zakatfund.org](mailto:info@zakatfund.org)

٣) من خلال الاتصال الهاتفي على الارقام التالية: ٠٦٥٦٩٤٨٩٧ ، ٠٦٥٦٦١٣٢٧

٤) لا من خلال الفاكس على رقم ٠٦٥٦٧٣١٦٤

٥) من خلال الموقع الالكتروني لصندوق الزكاة [www.zakatfund.org](http://www.zakatfund.org)

٦) من خلال أقسام الزكاة في مديريات الاوقاف.

٧) من خلال وضع لافتات إرشادية داخل مبنى الصندوق.

٨) من خلال صناديق الاقتراحات والشكاوي في الصندوق.

٩) اللقاءات الدورية للمدير العام مع الموظفين والمتعاملين الخارجيين.

٣- تقوم مديرية المعلومات بمتابعة البريد الالكتروني والموقع الالكتروني للصندوق يوميا

لجمع نماذج الاقتراحات والشكاوي.

٤. يتم فصل الاقتراحات عن الشكاوى، ومن ثم إدخال الاقتراحات في سجل الاقتراحات مع إعطاء

رقم تسلسلي لكل شكوى أو اقتراح.

دراسة ومناقشة الاقتراحات والشكاوى واتخاذ القرارات بشأنها:-

أ. دراسة الاقتراحات:-

١. بعد فرز الاقتراحات يتم تقديمها للمدير العام ولجنة التخطيط . ويتم إعلام صاحب الاقتراح (في حال ذكر الاسم) بالإجراء المتبع خلال يومين من استلام الاقتراح.

٢. بعد أخذ التوجيهات من المدير العام، تقوم لجنة التخطيط بدراسة الاقتراحات والاستعانة بالمراجع المتوفرة أو الوثائق ذات العلاقة بموضوع الاقتراح، كما يمكن الرجوع إلى مقدم الاقتراح (في حال ذكر الاسم)، أو الاستعانة برأي الجهة المعنية بتطبيق الاقتراح أو رأي قانوني إذا دعت الحاجة إلى ذلك، مع توثيق ذلك إما عن طريق مذكرة داخلية أو البريد الإلكتروني.

٣. تقوم لجنة التخطيط بدراسة إمكانية تطبيق الاقتراح عمليا وتحليل مدى الفائدة المتحققة من التطبيق والتكلفة المترتبة على ذلك. ثم يتم رفع الدراسة للمدير العام لاتخاذ القرارات وتحديد مسؤوليات التنفيذ، مع تحديد تاريخ المراجعة بناء على الأهمية وحجم العمل المطلوب. وذلك خلال أسبوع من وقت أخذ التوجيهات من المدير العام.

٤. إدخال القرارات الخاصة بالاقتراح على سجل الاقتراحات وإرساله للمعنيين بتنفيذ القرار.

٥. إعلام الموظفين أو المتعاملين الخارجيين المعنيين بحالة الاقتراح، في حال ذكر أسمائهم، من خلال كتاب خطي أو عن طريق البريد الإلكتروني.

٦. متابعة تنفيذ القرارات مع الجهات المعنية بالتطبيق، بالتعاون مع الموظف صاحب الاقتراح (في حال ذكر الاسم).

٧. إبلاغ المدير العام بعد انتهاء المدة الزمنية المحددة بمستوى التنفيذ ومدى فعالية الإجراءات المتخذة.

## بد دراسة الشكاوى

- ١- عند استلام شكوى يتم إعلام المدير العام.
- ٢- توثيق الشكوى في سجل الشكاوى- ومن ثم يقوم المدير العام باعلام لجنة الشكاوى (يتم تشكيلها بقرار من المدير العام وتتكون من ثلاث أعضاء) لتقوم بمراجعة الشكوى.
- ٣- في حال صحة الشكوى تقوم اللجنة المشكلتة بإبلاغ المشتكي بوصول شكواه وأنه سيتم إعلامه بالإجراءات المتخذة للتعامل مع الشكوى خلال أسبوع من تاريخ وصولها للصندوق.
- ٤- يقوم رئيس لجنة الشكاوى بدراسة الشكوى المقدمة وتحديد أسباب المشكلتة وتحليلها وذلك لتحديد التالي:

✓ الخدمة المشتكى عليها.

✓ الجهات المرتبطة بتقديم الخدمة من داخل الصندوق و/أو من خارجها.

✓ مدى خطورة الشكوى وبالتالي تحديد أولوية الرد.

✓ الاستعانة بالمراجع المتوفرة أو الوثائق ذات العلاقة بموضوع الشكوى كما ويمكن

الرجوع إلى مقدم الشكوى (في حال ذكر الاسم) أو الاستعانة برأي الجهة المعنية

بالشكوى أو رأي قانوني إذا دعت الحاجة إلى ذلك.

✓ الإجراءات التصحيحية المقترحة.

✓ الإجراءات الوقائية المقترحة لمنع تكرار الشكوى.

٥- يقوم رئيس لجنة الشكاوى بتعبئة الإجراءات العلاجية المتفق عليها والإجراءات الوقائية

بالإضافة للجهة المسؤولة عن التنفيذ والوقت المتفق عليه للتنفيذ في سجل الشكاوى-

٦- يقوم رئيس لجنة الشكاوى بإعلام صاحب الشكوى بالإجراءات المتخذة لحل المشكلتة

بشفافية من خلال كتاب خطي أو عن طريق البريد الإلكتروني أو الهاتف.

٧- في حال تطلب حل الشكوى وقت أو إجراءات مطولة يتم تبليغ صاحب الشكوى عن

الإجراءات التي تم اتخاذها ومتابعة التنفيذ لحين إغلاق الشكوى.

٨- يتم تدوين كل هذه المعلومات في سجل الشكاوى- بالإضافة لإجراءات العلاجية/الوقائية

إذا اقتدت الحاجة.

تم بحمد الله